

**Descripción del Fondo**

El Fondo de Pensiones de los empleados del Grupo Deutsche Bank, F.P., es un Fondo de Pensiones que se encuadra, según la clasificación de Inverco, dentro de los denominados Renta Variable Mixta.

**Informe de Mercados**

La segunda mitad de 2021 estuvo caracterizada por la materialización de altos niveles de inflación en los países desarrollados, que incluso superó las expectativas. Tasas de subidas de precios del 5 y del 6% no vistas en varias décadas, que inicialmente vinieron ocasionadas por el alza del precio de la energía y los bloqueos de determinadas cadenas de suministro, pero que posteriormente se extendieron a otros bienes y servicios.

Los mercados de renta fija cerraron con un comportamiento negativo en 2021, pero el segundo semestre en general fue más moderado, con leves alzas en las rentabilidades de los bonos. La rentabilidad del bono alemán a diez años pasó del -0,58% al final de 2020 al -0,21 en junio y al -0,19% el 31 de diciembre. Una pauta similar se dio en el bono estadounidense, que cerró 2021 al 1,51%.

Las bolsas continuaron en el semestre con su camino ascendente y cerraron un ejercicio 2021 muy positivo, dejando varios índices en máximos históricos. El índice global MSCI-World subió un 8,1% en el semestre y un 22,5% en 2021. El estadounidense S&P-500 subió un 10,9% en el semestre y un 26,9% en el año. El MSCI-Europe subió un 6,3% en el semestre y un 19,9% en el ejercicio.

En Europa se observó una gran dispersión de resultados. La bolsa francesa fue la más alcista, con un 9,9% en el semestre y un 28,9 en 2021. La bolsa española fue la más rezagada, con un -1,2% semestral y un 7,9 de revalorización anual.

El fondo disfrutó de una buena rentabilidad en el semestre y también en el acumulado de 2021, claramente por encima de su índice de referencia.

La cartera de renta fija tuvo una duración baja hasta el final de octubre, para neutralizarse después. Frente a los bonos de gobiernos europeos, la cartera estuvo más invertida en activos de vencimientos próximos y bonos de empresas con buenas calificaciones crediticias y en sectores específicos como comunicaciones, consumo estable y salud. La cartera participó en nuevas emisiones selectivamente y en emisiones relacionadas con la recuperación del covid-19. En bonos soberanos tuvieron mayor peso los emisores periféricos que los centroeuropeos.

Durante la segunda mitad del ejercicio el porcentaje de inversión en renta variable fue ligeramente inferior al de referencia a largo plazo del 40%. Sin embargo, la selección de valores dentro de la cartera fue sumamente acertado, generando un mejor resultado positivo. Destacaron los valores de los sectores de materiales y salud. El bajo peso en valores de consumo estable tuvo un efecto relativo positivo. La alta exposición a valores franceses resultó en un mejor comportamiento relativo, siendo el mercado francés el que mejor se comportó dentro de Europa.

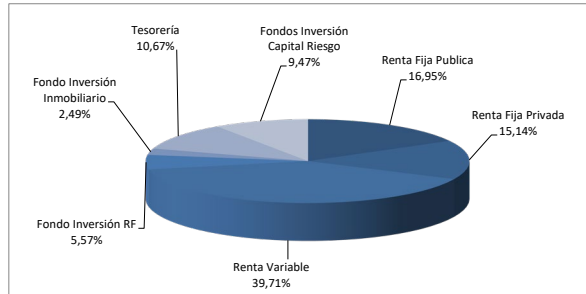
La cartera de activos alternativos volvió a registrar un magnífico comportamiento positivo, añadiendo una fuente diferencial de rentabilidad al conjunto del fondo.

(\*)Podrá consultar la información de mercados ampliada a través de nuestra página web [www.deutsche-bank.es/dbc/docs/vision\\_general.pdf?](http://www.deutsche-bank.es/dbc/docs/vision_general.pdf?)

**Datos del Plan 31/12/2021**

<b>Benchmark</b>	60% (50% ML Monetario + 50%ML EMU Government) + 40% (100% MSCI Europe NET)
<b>Gestora</b>	Deutsche Zurich Pensiones, EGFP
<b>Depositario</b>	BNP Paribas Securities Services, Suc. en España
<b>Entidad contratada para la Gestión Activos Financieros</b>	DWS Investments GmbH, Frankfurt am Main/Alemania
<b>Patrimonio</b>	178.245.567
<b>Valor Liquidativo</b>	15,613600
<b>Participes</b>	3.297
<b>Comisión Gestión</b>	0,25% Anual hasta 100 Mill s/ Patrimonio 0,20% Anual a partir 100 de Mill s/ Patrimonio
<b>Comisión Depósito</b>	0,02% Anual s/ Patrimonio
<b>Otros Gastos 31/12/2021 (Auditoria, Registro Mercantil, Gastos de Notario y otros)</b>	0,28% s/ Patrimonio
<b>Audidores externos</b>	KPMG Auditores, S.L.

**Estructura de la Cartera s/ Patrimonio**



**Cartera por Sectores**

SECTOR	PORCENTAJE
IIC / ETF	17,42%
FINANCIERO	13,11%
CONSUMO CÍCLICO	5,33%
ATENCIÓN SANITARIA	8,70%
INDUSTRIAL	22,53%
TECNOLOGÍA	5,85%
MATERIAS PRIMAS	8,92%
ENERGÍA	1,83%
SERVICIOS PÚBLICOS	4,81%
COMUNICACIÓN	4,24%
CONSUMO NO CÍCLICO	7,26%

**Valores más Representativos RV**

ACTIVO	SECTOR	PORCENTAJE
NESTLE R	CONSUMO CÍCLICO	3,0%
SIKA AG	MATERIAS PRIMAS	3,0%
ASML HOLDING NV	INDUSTRIAL	2,7%
AC ALLIANZ SE	FINANCIERO	2,6%
HSBC	FINANCIERO	2,6%
ROCHE HOLDING	ATENCIÓN SANITARIA	2,5%
NOVO NORDISK A/S-B	ATENCIÓN SANITARIA	2,3%
CRH	INDUSTRIAL	2,2%
SMURFIT KAPPA GROUP PLC	INDUSTRIAL	2,2%
TELEPERFORMANCE	INDUSTRIAL	2,2%

**Rentabilidades del Fondo**

	Trimestrales	Acum Año	Rentabilidades Medias
1er Trimestre 21	3,51%	3,51%	<b>Ejercicio 2020</b> 1,20%
2do Trimestre 21	2,96%	6,58%	<b>3 Últimos años</b> 8,75%
3er Trimestre 21	1,20%	7,85%	<b>5 Últimos años</b> 5,69%
4to Trimestre 21	3,44%	11,57%	<b>10 Últimos años</b> 7,06%
			<b>15 Últimos años</b> 4,72%
			<b>20 Últimos años</b> 4,41%

**Rentabilidades del Plan**

	Trimestrales	Acum Año	Rentabilidades Medias
1er Trimestre 21	3,43%	3,43%	<b>Ejercicio 2020</b> 0,95%
2do Trimestre 21	2,89%	6,42%	<b>3 Últimos años</b> 8,48%
3er Trimestre 21	1,12%	7,61%	<b>5 Últimos años</b> 5,42%
4to Trimestre 21	3,43%	11,30%	<b>10 Últimos años</b> 6,78%
			<b>15 Últimos años</b> 4,45%
			<b>20 Últimos años</b> 4,12%

**Cuenta de Posición Del Plan**

<b>Aportaciones 2o Semestre 2021</b>	2.693.950
<b>Trasposos de Entrada(*) 2o Semestre 2021</b>	354.809
<b>Trasposos de Salida(*) 2o Semestre 2021</b>	1.040.117
<b>Prestaciones 2o Semestre 2021</b>	

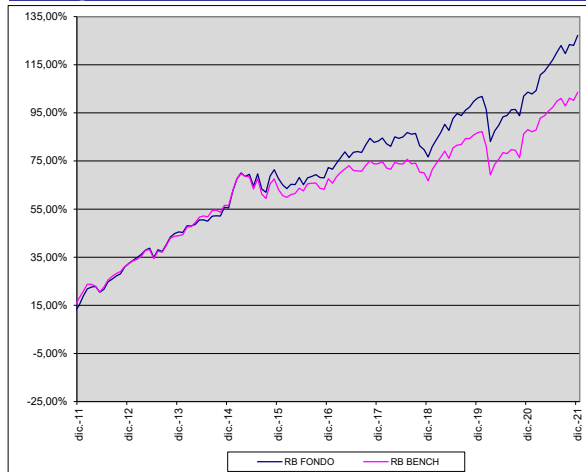
(\*) Incluye Los Trasposos de entrada y salida internos debido a la fusión de planes

**Comunicaciones**

Aprovechamos para informarle que, con fecha de efectos 31.12.2021, la Comisión de Control del plan de pensiones acordó la modificación de la modalidad del plan de pensiones pasando a constituirse un plan de promoción conjunta denominado "Plan de Pensiones de Empleo de promoción conjunta del Grupo Deutsche Bank" agrupando, en un único instrumento, los respectivos planes de pensiones de las entidades del Grupo Deutsche Bank que disponían de plan de pensiones propio. Este cambio tiene un objetivo meramente organizativo y no modifica la política de inversiones que se ha venido siguiendo hasta la fecha.

Entidad Gestora : Deutsche Zurich Pensiones, Entidad Gestora de Fondos de Pensiones, S.A., NIF A-61502282. Inscrita en el R.M. De Madrid, T36.845, F.51, S.8, H. M-659497, I.2

**Valor Liquidativo Fondo Vs Benchmark**



Le recordamos que a través de nuestra web [www.dzp.es/es/](http://www.dzp.es/es/) o escaneando el siguiente código QR mediante su Smartphone podrá consultar su saldo, sus movimientos, la documentación general relacionada con el plan, sus extractos periódicos, sus extractos fiscales y los certificados de adhesión .



**Descripción del Fondo**

El Fondo de Pensiones de los empleados del Grupo Deutsche Bank, F.P., es un Fondo de Pensiones que se encuadra, según la clasificación de Inverco, dentro de los denominados Renta Variable Mixta.

**Informe de Mercados**

La segunda mitad de 2021 estuvo caracterizada por la materialización de altos niveles de inflación en los países desarrollados, que incluso superó las expectativas. Tasas de subidas de precios del 5 y del 6% no vistas en varias décadas, que inicialmente vinieron ocasionadas por el alza del precio de la energía y los bloqueos de determinadas cadenas de suministro, pero que posteriormente se extendieron a otros bienes y servicios.

Los mercados de renta fija cerraron con un comportamiento negativo en 2021, pero el segundo semestre en general fue más moderado, con leves alzas en las rentabilidades de los bonos. La rentabilidad del bono alemán a diez años pasó del -0,58% al final de 2020 al -0,21 en junio y al -0,19% el 31 de diciembre. Una pauta similar se dio en el bono estadounidense, que cerró 2021 al 1,51%.

Las bolsas continuaron en el semestre con su camino ascendente y cerraron un ejercicio 2021 muy positivo, dejando varios índices en máximos históricos. El índice global MSCI- World subió un 8,1% en el semestre y un 22,5% en 2021. El estadounidense S&P-500 subió un 10,9% en el semestre y un 26,9% en el año. El MSCI-Europe subió un 6,3% en el semestre y un 19,9% en el ejercicio.

En Europa se observó una gran dispersión de resultados. La bolsa francesa fue la más alcista, con un 9,9% en el semestre y un 28,9 en 2021. La bolsa española fue la más rezagada, con un -1,2% semestral y un 7,9 de revalorización anual.

El fondo disfrutó de una buena rentabilidad en el semestre y también en el acumulado de 2021, claramente por encima de su índice de referencia.

La cartera de renta fija tuvo una duración baja hasta el final de octubre, para neutralizarse después. Frente a los bonos de gobiernos europeos, la cartera estuvo más invertida en activos de vencimientos próximos y bonos de empresas con buenas calificaciones crediticias y en sectores específicos como comunicaciones, consumo estable y salud. La cartera participó en nuevas emisiones selectivamente y en emisiones relacionadas con la recuperación del covid-19. En bonos soberanos tuvieron mayor peso los emisores periféricos que los centroeuropeos.

Durante la segunda mitad del ejercicio el porcentaje de inversión en renta variable fue ligeramente inferior al de referencia a largo plazo del 40%. Sin embargo, la selección de valores dentro de la cartera fue sumamente acertada, generando un mejor resultado positivo. Destacaron los valores de los sectores de materiales y salud. El bajo peso en valores de consumo estable tuvo un efecto relativo positivo. La alta exposición a valores franceses resultó en un mejor comportamiento relativo, siendo el mercado francés el que mejor se comportó dentro de Europa.

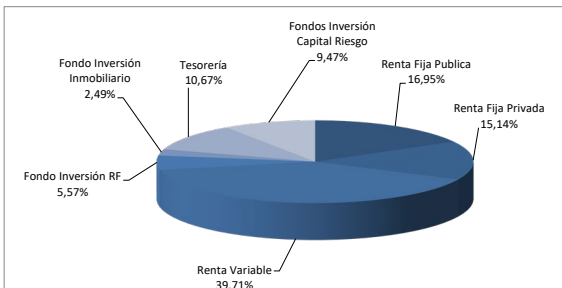
La cartera de activos alternativos volvió a registrar un magnífico comportamiento positivo, añadiendo una fuente diferencial de rentabilidad al conjunto del fondo.

(\*Podrá consultar la información de mercados ampliada a través de nuestra página web [www.deutsche-bank.es/dbc/docs/vision\\_general.pdf?](http://www.deutsche-bank.es/dbc/docs/vision_general.pdf?)

**Datos del Plan 31/12/2021**

<b>Benchmark</b>	60% (50% ML Monetario + 50%ML EMU Government) + 40% (100% MSCI Europe NET)
<b>Gestora</b>	Deutsche Zurich Pensiones, EGFP
<b>Depositario</b>	BNP Paribas Securities Services, Suc. en España
<b>Entidad contratada para la Gestión</b>	DWS Investments GmbH, Frankfurt am Main/Alemania
<b>Activos Financieros</b>	
<b>Patrimonio</b>	178.245.567
<b>Valor Liquidativo</b>	15,613600
<b>Participes</b>	3.297
<b>Comisión Gestión</b>	0,25% Anual hasta 100 Mill s/ Patrimonio 0,20% Anual a partir 100 de Mill s/ Patrimonio
<b>Comisión Depósito</b>	0,02% Anual s/ Patrimonio
<b>Otros Gastos 31/12/2021 (Auditoria, Registro Mercantil, Gastos de Notario y otros)</b>	0,28% s/ Patrimonio
<b>Audidores externos</b>	KPMG Auditores, S.L.

**Estructura de la Cartera s/ Patrimonio**



**Cartera por Sectores**

SECTOR	PORCENTAJE
IIC / ETF	17,42%
FINANCIERO	13,11%
CONSUMO CÍCLICO	5,33%
ATENCIÓN SANITARIA	8,70%
INDUSTRIAL	22,53%
TECNOLOGÍA	5,85%
MATERIAS PRIMAS	8,92%
ENERGÍA	1,83%
SERVICIOS PÚBLICOS	4,81%
COMUNICACION	4,24%
CONSUMO NO CÍCLICO	7,26%

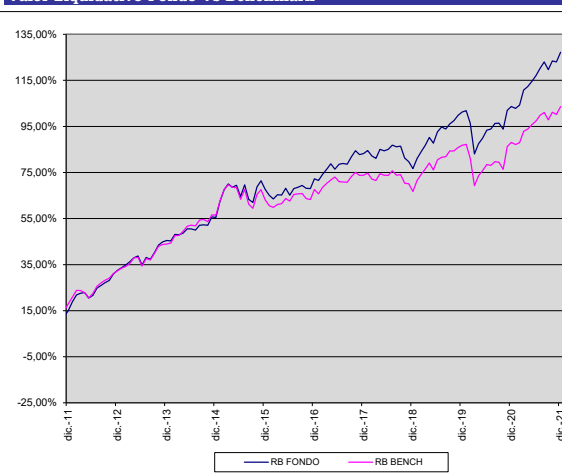
**Valores más Representativos RV**

ACTIVO	SECTOR	PORCENTAJE
NESTLE R	CONSUMO CÍCLICO	3,0%
SIKA AG	MATERIAS PRIMAS	3,0%
ASML HOLDING NV	INDUSTRIAL	2,7%
AC.ALIANZ SE	FINANCIERO	2,6%
HSBC	FINANCIERO	2,6%
ROCHE HOLDING	ATENCIÓN SANITARIA	2,5%
NOVO NORDISK A/S-B	ATENCIÓN SANITARIA	2,3%
CRH	INDUSTRIAL	2,2%
SMURFIT KAPPA GROUP PLC	INDUSTRIAL	2,2%
TELEPERFORMANCE	INDUSTRIAL	2,2%

**Rentabilidades del Fondo**

	Trimestrales	Acum Año	Rentabilidades Medias
1er Trimestre 21	3,51%	3,51%	Ejercicio 2020 1,20%
2ndo Trimestre 21	2,96%	6,58%	3 Últimos años 8,75%
3er Trimestre 21	1,20%	7,85%	5 Últimos años 5,69%
4to Trimestre 21	3,44%	11,57%	10 Últimos años 7,06%
			15 Últimos años 4,72%
			20 Últimos años 4,41%

**Valor Liquidativo Fondo Vs Benchmark**



**Rentabilidades del Plan**

	Trimestrales	Acum Año	Rentabilidades Medias
1er Trimestre 21	3,43%	3,43%	Ejercicio 2020 0,95%
2ndo Trimestre 21	2,89%	6,42%	3 Últimos años 8,48%
3er Trimestre 21	1,12%	7,61%	5 Últimos años 5,42%
4to Trimestre 21	3,43%	11,30%	10 Últimos años 6,78%
			15 Últimos años 4,45%
			20 Últimos años 4,12%

**Cuenta de Posición Del Plan**

	Trimestre	Acumulado
Aportaciones	179.889	5.983.624
Trasposos de Entrada <sup>(1)</sup>	259.917	2.789.880
Trasposos de Salida <sup>(1)</sup>	629.349	1.765.169
Prestaciones	2.607.986	9.963.800

<sup>(1)</sup> Incluye Los Trasposos de entrada y salida internos debido a la fusión de planes

**Comunicaciones**

Aprovechamos para informarle que, con fecha de efectos 31.12.2021, la Comisión de Control del plan de pensiones acordó la modificación de la modalidad del plan de pensiones pasando a constituirse un plan de promoción conjunta denominado "Plan de Pensiones de Empleo de promoción conjunta del Grupo Deutsche Bank" agrupando, en un único instrumento, los respectivos planes de pensiones de las entidades del Grupo Deutsche Bank que disponían de plan de pensiones propio. Este cambio tiene un objetivo meramente organizativo y no modifica la política de inversiones que se ha venido siguiendo hasta la fecha.

Entidad Gestora : Deutsche Zurich Pensiones, Entidad Gestora de Fondos de Pensiones, S.A., NIF A-61502282. Inscrita en el R.M. De Madrid, T36.845, F.51, S.8, H. M-659497, I,2

Le recordamos que a través de nuestra web [www.dzp.es/es/](http://www.dzp.es/es/) o escaneando el siguiente código QR mediante su Smartphone podrá consultar su saldo, sus movimientos, la documentación general relacionada con el plan, sus extractos periódicos, sus extractos fiscales y los certificados de adhesión .

